

ANNA LASSILA

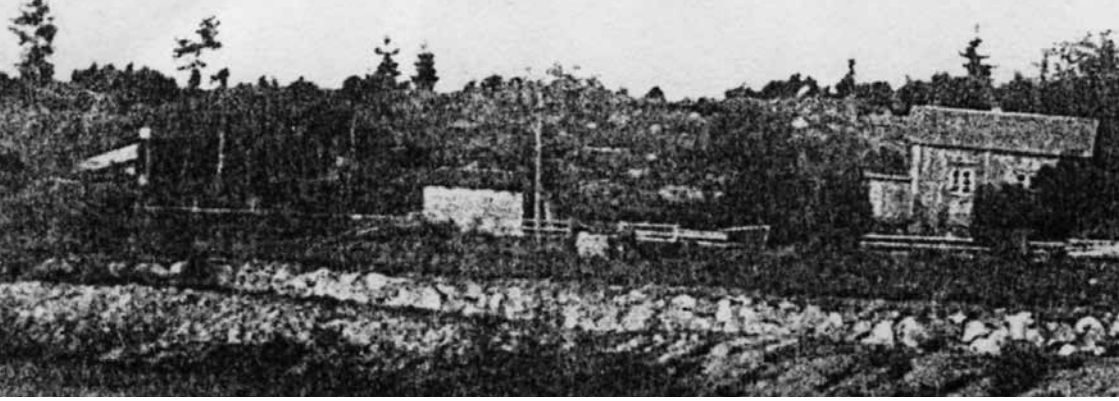
Renvallin puutarhassa

Mies istuu puku päällä heinikossa, vieressään parivuotias tyttö. Taustalla on lasikuisti ja upeasti kukkivia valkoisia juhannusruusuja. Kuva on helppo paikantaa ja ajoittaa. Tervapääskyn rakennuttaja istuu siinä tyttärensä Rean (s.1924) kanssa kesäkotinsa edessä kesäkuisena päivänä 1920-luvun puolivälissä. Mitä muuta tiedämme tämän luonnonystävän kesäkodin puutarhasta? Millainen se oli hänen aikanaan ja millainen myöhemmin? Tavoitteenani on valottaa pihan alkuvaiheita ja osoittaa suuntaa pihan kunnostusta varten jo aikaisemmin tehdyn pihan kasvi-inventoinnin tueksi. Olen paneutunut asiaan vanhojen valokuvien, arkistomateriaalin ja haastattelujen avulla.

Renvall hankki Kelhinarjun kupeessa sijaitsevan Haneliuksen vanhan mökin kesäkodikseen n. 1908. Samoihin aikoihin toinen tunnettu luonnontutkija K.E. Kivirikko lunasti lähistöltä paikan omalle huvilalleen. Museoviraston Rapola -tutkimuksissa kerrotaan: *"Erityisen suosituksi Rapola nousi pääkaupungin ruotsinkielisen, mutta suomenmielisen sivistyneistön keskuudessa... Kesävieraiden elämään kuului harjulla kävely, järvellä soutu, näytteleminen, kaikkinaisen musisointi ym."* Ruotsinkielinen mutta suomenmielinen Thorsten Renvall seurasi myös säätynsä ajanmukaisia ihanteita paluusta luontoon.

PUUTARHAN PERUSTAMINEN

Renvall kuvaa huvilansa alkuvaiheita Kesäkotini -artikkelissa. Siitä käy selville, että mökin takana ollut kaunis metsäinen harjumaisema hakattiin talvella 1911/1912. Tämä harmitti Renvallia, joka oli todennäköisesti valinnut paikan juuri luonnonkauneuden ja kauniin maiseman vuoksi. Renvall päätti kuitenkin jäädä. Huvilan rakentaminen käynnistyi, ja kesäkodin



pihan laitto alkoi kuusien hankkimisella. Elokuussa 1912 Rudolf Levenius Pälkäneeltä Ruokolan taimistosta vastaa Renvallin kyselyyn kuusentaimien saatavuudesta ja antaa ohjeita niiden istuttamisesta. Renvall istuttaa pihakuusen ja ainakin muutamia kuusia pihan harjunpuoleiselle reunalle.

Kuvat Suomen lippu -artikkelissa kertovat myös pihan alkuajoista heti huvilan valmistumisen jälkeen. Pihapiirin ympärillä on riukuaita, alarinteessä ja naapurin puoleisella reunalla pihaa kukkivat syreenipensaat. Muuten on pihassa paljasta, korkeampaa luonnonheinikkoa ja jonkinlainen ilmeisesti taimettumassa oleva perunamaa on etureunassa. Muutama pieni vaaleakukkainen ruusukin kukkii jo lasikuistin edustalla.

HYÖTYPUUTARHA – JUURIA JA MARJAPENSAITA

Runsaasti tietoa 1910- ja 20-lukujen tapahtumista löytyy Renvallin ja hänen työmiestensä välisestä kirjeenvaihdosta, joka on säilynyt Turun maakunta-arkistossa. Ahkerampia kirjoittajia olivat rakennustyön valvoja Lenart Carlstedt sekä naapurit Rinne ja Kalle Seppälä.

Puutarhaa alettiin heti hyödyntää ravinnon tuotannossa ruokapulan vaivaamassa Suomessa. Työmiehet hoitivat maatyöt ja lähettivät syksyn satoa Lempäälän aseman kautta Turkuun ellei kukaan päässyt noutamaan. 30.9.1916 Kalle Seppälä kirjoittaa: *”Voita ei täällä saa enää ei myös maitoaka tahdo saata vaikka minä olen hakenut Ritvalasta eikä sieltäkään saa kun on vähän lehmiä...Perunat minä otan tänään ylös ei tohtori ole vielä säkkiä lähettänyt kai minä lähetän punajuuret ja keltajuuret samassa kun perunat.”* Samoin hän kirjoittaa 7.10.1918 *”Perunat ja juuret on jo kaikki ylhäällä... Lähettäisinkö minä nämä rahat takaisin vai pitäisinkö minä täällä jos vielä sais kerran voita milloinkaan neiti tulee perunoita hakeen.”*

1910-luvun kirjeissä puhutaan useimmiten perunoista ja juurista. Perunan lisäksi kasvatettiin *keltajuurta* eli porkkanaa, lanttua ja punajuu-



Kelbinharjun maisema vuonna 1914 Sääksmäen kirkolta katsottuna.

ria. Juurekset säilytettiin maakuopassa ja kasvimaat lannoitettiin lannalla. Lanta oli edullista. Yksi lasti maksoi tuolloin 1 markan ja sitä käytettiinkin runsaasti, vuonna 1914: 1 lasti marjapensaille, 2 lastia perunamaalle, 1 lasti hernepenkeille ja muille vihanneksille.

Kalle Seppälä lokakuussa 1915: *”nyt on peltotyöt loppuneet vähäksi aikaa ruis pellollani on jo oraalla ja vasika hyppelee pihassani. Perunaa tuli 7 nelikkoo, keltajuurta 3 ämpäriä, punajuuria 3 samoin.”*

Perunoista 2 nelikkoo oli punaisia ja loput valkoisia. Lisäksi saatiin 5 kg sipulia ja papuja 2-3 kannua.

1 nelikko = 109,92 litraa, 1 kannu = 2,67 litraa, kappu = 4,58 litraa.

Sisäänkäynnin molemmille puolille istutettiin punaviinimarjapensaskujanne syksyllä 1914.

”Marjapensaat sisäänkäynnin vieressä näyttävät virkeiltä 16 kpl puolet niiden lehdistä on tallella. Viimeiset puutkin voivat hyvin, lehdet eivät ole haalistuneet eivätkä tippuneet. Nyt niitä ei tarvitse enää kastella, kun eilen lauantaina satoi yöllä niin että maa on läpimärkä.” (Lennart Carlstedt syyskuun lopussa)

Puilla tarkoitetaan kahta Kuulasmarja-kirsikkapuuta, jotka tilattiin samana syksynä C.T.Wardin kukkakaupasta Helsingin Etelä-Esplanaadilta 6,25 markan hintaan.

Samoihin aikoihin istutettiin myös karviaismarjapensaita. Tämä ilmenee Renvallin kirjeestä äidilleen toukokuussa 1915. Renvall aikoo antaa huvilan vuokralle ja kuvailee kirjeessään puutarhaa seuraavasti: *”Rakas äiti... kesävierailla kuuluu myös keittiöpuutarha, jossa kasvaa papuja, sokeriherneitä, mangoldia, porkkanoita, punajuuria, pinaattia, salaattia, sipulia, persiljaa, ruohosipulia sekä perunamaa joka on niin suuri, että koko loppukesäksi riittää sieltä niin paljon perunoita kuin tarvitaan. Pieni kirsikkapuu, ukkomansikkamaa ja pieni vadelmamaakin löytyy. Karviais- ja viinimarjaistutukset tuskin vielä antavat satoa... ja lisäksi saavat kesävieraat valmiiksi hakatut*

halot koko vierailunsa ajaksi.”

Hyötykasveista viinimarjapensaat ja etenkin karviaiset olivat suosittuja ja yleisiä tuohon aikaan. Perunaa viljeltiin yleisesti ja myös sipuli, punajuuri ja porkkana alkoivat olla jo yleisesti viljeltyjä lajeja. Sitä vastoin mangoldi, pavut, sokeriherneet, salaatti ja persilja olivat lajeja, joita kasvatettiin lähinnä kartanoiden ja herrasväen kasvimailla. Tavallinen kansa ei nimittäin Elfvingin 1897 tekemän kulttuurikasviselvityksen mukaan ymmärtänyt laisinkaan miksi pitäisi syödä ja kasvattaa lehtiä. Mangoldi oli harvinaisuus myös kartanoiden kasvimailla. Arkkipiispan perheessä kasvanut ja kesiään Salon Muurlan Isossa talossa viettänyt Thorsten Renvall oli tottunut sivistyneistön ruokaan. Erilaiset mansikat olivat Elfvingin mukaan tuon ajan herrasväen ”suosikkihedelmiä”. Renvallin mainitsema ”*gössgubbeland*” eli ukkomansikat olivat ensimmäisiä viljeltyjä mansikoita. Jos niitä nykyään tapaa vanhoissa puutarhoissa, ne eivät tuota mansikoita, koska yleensä jäljelle on jäänyt ainoastaan hedeyksilöitä.

OMENAPUITA JA PÄÄRYNÄPUITA

Sääksmäen Huittulan kylän kartanoiden puutarhoista löytyy J.E Rosbergin kuvaus vuodelta 1898. Siinä kerrotaan hyvin hoidetuista puutarhoista, joissa kasvaa tammia, jalavia ja omena- ja päärynäpuita. Vuonna 1919 Renvall hankki omenapuun taimia Hämeenlinnasta. Kalle Seppälä kirjoitti lokakuussa: *”Kiitos kirjeestä jonka sain että tohtori jo hätäili että omenapuut olisi vielä hämeenlinnassa ja omenapuut ovat jo istutettu 2 päivää tätä kuuta eikä nyt vasta mutta ovat niin kovin pieniä kyllä ne kestää 4 tai 5 si vuotta ennenkä ne hetelmiä kantaa prahtia meni 5,50”*. Yksi näistä alkuperäisistä omenapuista kasvaa edelleen pihassa.

Hedelmäpuihin liittyy myös seuraava kirjeenvaihto:

Paikallinen poliisikonstaapeli A. Kivimäki kirjoitti huhtikuussa 1920: *”Olen saanut Voipaalan isännältä Herra V. Niemiseltä kuulla että tontti siirtyy tohtorin nautintaan ja kun minulla on siellä 1 omenapuu ja 1 päärynäpuu, niin otan vapauden tarjota niitä herra tohtorille. Päärynäpuu kantaa hyvin makeita hedelmiä ja on antanut satoa 300 a 400 mk vuosittain rahaksi muutettuna. Omenapuun hedelmät ovat maukkaita ja kestävät säilytystä yli talven. Pyydän arv. vastaustanne ja hintatarjoustanne ensitilassa. Kunnioituksella”* Tohtori ei reagoinut tarjoukseen tai hinnasta ei päästy sopimukseen. Samana syksynä huvilassa vuokralla asunut taiteilija Mikko Oinonen kirjoittaa Renvallille: *”Minusta on huvilasi näköala tullut paljon kolkomaksi ja oudon näköiseksi sillä poliisi on hakannut kauniin päärynäpuun*



kokonaan haloiksi aivan maan tasalle. Vahinko ettet ostanut ja pelastanut sitä. Oli kaunein puu Sääksmäellä.”

HERNEPUTTA JA SYREENITÄ

Vanhimmissa kuvissa näkyvät pihasyreenit ovat peräisin paikalla olleen mökkiasutuksen pihoista ennen huvilan aikaa. Pihasyreeni oli jo 1800-luvun lopulla Elfvingin mukaan Suomen yleisin koristepensas joka oli levinnyt myös tavallisen väen keskuuteen. Vähitellen huvilan pihaan alkaa tulla myös muita koristepensaita. Toukokuussa 1918 lasikuistin eteen istutettiin juhannusruusuja, jotka kasvavat samalla paikalla edelleen. Lennart Carlstedt kirjoittaa: *”Annoin Rinteen istuttaa valkoisia yksinkertaisia ruusuja kuistin pitkälle sivulle kuten viimeksi oli puhetta. Onko toiveenne, että samanlaisia ruusuja istutetaan uuden terassin luo vai pitäisikö niiden olla punaisia?”*

Joulukuussa 1921 Kalle Seppälä kirjoittaa: *”Hernepuut ovat leikattu ja marjapensaat maija lupas ruusupensaista huolen pitää.”* Hernepuut ovat pihan itäreunaa edelleen rajaavia siperianhernepensaita.

KUKKAMAITA JA KESÄKUKKIA

Lasikuistin edessä näyttää 1920-luvulla kukkivan runsaasti useampikin vaaleakukkainen kasvi. Rohtosuopayrtiltä näyttävän kasvuston vieressä on yksittäinen auringonkukka sekä laajempi kasvusto mahdollisesti syysleimua. Syysleimut tulivat suosituiksi 1920-luvulta alkaen. Kuistin seinustalla kiipeilee lankaa pitkin hento, vaaleakukkainen pikkuköynnös, ilmeisesti karhunköynnös. Myös huvilan parveke on täynnä kesäkukkia. Joskus kuisti on suorastaan kasvien peitossa, lajeja ei kuvasta kuitenkaan pysty erottamaan. Sääksmäellä pidettiin kesän alkamisen merkinä sitä, kun *vanha neiti laittoi punaiset pelargoniat Tervahuvilan parvekkeelle.*



ANNA JA REA RENVALLIN PUUTARHA

Thorsten Renvallin kuoleman jälkeen 1927 kesäpaikka säilyi perheen naisten hallussa, jotka olivat huvilalla yleensä keväästä syksyyn. Talon alakerrassa asui myös sota-aikaan monia lyhytaikaisia asukkaita, evakkoja. Anna Renvall kuoleman jälkeen hänen sisarensa asui huvilassa ympäri-vuotisesti jonkin aikaa 1960-luvulla. Rea kävi paikalla kesälomillaan kunnes lahjoitti huvilan vuonna 1990 Suomen lähetyksseuralle.

Rea Renvall ehti ennen kuolemaansa (2012) kertoa Liisa ja Kari

Niinikankaalle myös puutarhasta. Thorsten Renvallin istuttamina kasveina puutarhassa vaalittiin edelleen kasvavia ukonhattuja, idänunikoita ja tarhapiiskuja. Vajan takana kasvoi 1990-l asti Renvallin sinne ensitöikseen istuttama pihakuusi. Pihassa edelleen kasvava loistavan punakukkainen ”Terijoenruusu” eli valamonruusu on Anna Renvallin 1930-luvulla Terijoelta Mikko Oinosen huvilalta siirtämä. Anna Renvall ja Mikko Oinosen toinen vaimo olivat sisarusia.

Aidan vieressä vielä kasvavista harjaneilikoista Rea Renvall totesi: ”*Näitä ollut aina.*” Kirjavalehtinen selja eli keltaterttuselja oli tärkeä. Pensas kasvaa edelleen samalla paikalla huvilan edessä. Rea Renvall kertoi myös, että rajalla kasvoi 1990-luvulle asti vanha ja kookas hopeapaju.

MYÖHEMPIÄ MUISTOJA

Pitkäaikainen naapuri Esko Inkinen (s.1941) asui itse huvilassa pikkupoihana vuonna 1947. Kirjavan seljan ja unikat hän muistaa jo tuolta ajalta. Hän kertoo: ”Pihaa hallitsi marjapensaskujanne. Se antoi pihaan rehevän vaikutelman. Jo vuonna 1947 pihassa oli nuo kivipengerrykset. Ne ovat vanhoja. Kasvillisuus oli pihan suojana. Pihlajia ja tuomia ja vaahteroi-ta kasvoi tiiviinä kasvustona tien laidassa niin, ettei taloa näkynyt tielle. Koko raja oli hiirenhernepensaan (=siperianhernepensas) peitossa. Pihassa oli pitkään kolme isoa, vanhaa omenapuuta, joista yksi on edelleen jäljellä. Unikkopenkin edessä olleessa puussa oli hyvänmakuiset, punaiset omenat.

Itse pihassa ei ollut isoja puita. Valkoisia ruusuja oli kuistin edessä ja Terioenruusua (=valamonruusu) rinteessä. Pieni kukkapenkki oli sisäänkäynnin luona reunuksessa aina ja siinä oli kesäkukkia.”

Esko Inkinen muistelee, että Rea Renvall ei erityisesti puhunut kasveista. Anna oli enemmän puutarhahihminen kuin Rea, arvelee hän. Kun oli kasvimaa, Kelhin talonmies auttoi sen kääntämisessä. *”Muuten naiset hoitivat pihaa. Ei sitä juuri hoidettu, oli luonnontilassa. Joskus vähän niittivät viikatteella.”*

Piha säilyi suurin piirtein samanlaisena aina 1990-luvulle asti. Se pieneni, kun maantien viereen tehtiin pyörätie. Tienreunan puustoa poistettiin kun vaahtera- ja kirsikkapuut kaadettiin. Muutoksia on tapahtunut pihassa ja sen lähiympäristössä. Näitä Esko Inkinen summaa seuraavasti: *”Piha on muuttunut niin paljon. Se oli aika paljon oma tilansa, suojattu oma tilansa. Kesällä 1947 tietä ei näkynyt ollenkaan. Tämä on muuttunut tämä maisema semmoiseksi alastomaksi, kun tuo tie näkyy noin hyvin.”*

RENVALLIN PUUTARHASTA

Löytykö Renvallin huvilan pihasta jotain erityistä puutarhan henkeä, sitä jotakin, mikä on erityisen vaalimisen arvoista? Tässä puutarhassa korostuu monien eri ajanjaksojen aikana kertynyt kasvillisuus, joka ulottuu aina alueen esihistoriallisen asutukseen asti. Vanhemmista ajoista muistuttavat pihassa yhä kasvavat kulttuuriseuralaiset. Myös osa pihan koristekasveista on peräisin jo rinteessä aikaisemmin olleiden mökkiläisten pihoista, kuten edelleen runsaana kasvava suopayrtti.

Pienessä puutarhassa korostuvat myös voimakkaat värit huvilan mustaa seinää vasten; keltalehtinen selja, valkoiset ruusut, punaiset unikat ja keltaiset piiskut. Värit loistavat myös pihan keskelle istutetussa ruusuympyrässä, joka päättyy valkokukkaiseen pihajasmikkeeseen. Pihan sijainti jyrkässä rinteessä, sen vaatimat kivipengerrykset ja kiviportaat sekä pihaa reunustava kiviaita siperianhernepensaineen luovat pihaan pysyvän rakenteen. Pihan yläosassa pengerrysten välissä on edelleen hyvin säilynyt kivikkopuutarha.

Lajien viihtyminen ja villiintyminen kertoo puolestaan vuosikymmenien historiasta. Esimerkiksi varjolilja on levinnyt ympäri pihaa. Rea Renvall oli sitä mieltä että pihan pitää olla rehevä – siihen päästäkseen tässä paahteisessa harjunrinteessä täytyikin olla omalla tavallaan taitava puutarhuri – osata antaa kasvien kasvaa sopivasti rehoittaen ja tosilleen suojaa antaen. Tässä hallitussa hoitamattomuudessa Rea Renvall taisikin olla aikaansa edellä. Nykyäänhän sellaista arvostetaan etenkin luonnonystävien puutarhoissa.



Renvallin kesäkodin puutarha näyttäytyy vanhojen valokuvien, kirjojen ja muistojen pohjalta paikkana, jossa hyötypuutarhan lisäksi on ollut merkitystä myös kauneudella ja kukilla. Huvilan asukkaat asettuivat kukkivan juhannusruusun eteen valokuvaan kukin vuorollaan. Puutarha kukoistaa, ja sen voi aistia mustavalkoisistakin valokuvista.

KELTATERTTUSELJA - *SAMBUCUS RACEMOSA* 'AUREA'

(HISTORIALLISEN PUUTARHAN TUNNUSKASVI TERVAPÄÄSKYYN)

”Yksi herrasväen yleisimmin istuttamista koristepensaista.” kertoo F. Elfving vuonna 1897 terttuseljan yleisyydestä. Terttuseljan keltalehtinen muoto keltaterttuselja on sen sijaan edelleen harvinainen koristepensas. Pensaas lehdistöistä osa pysyy koko kasvukauden koristeellisen keltaisena, marja ovat punaiset. Pensas viihtyy parhaiten valoisassa ja lämpimässä kasvupaikassa III-vyöhykkeelle asti.

Tervapääskyn keltaterttuselja löytyi KESKAS-tutkimuksen yhteydessä v. 1987, kun Pentti Alanko Helsingin yliopistosta vieraili Sääksmäellä ja huomasi erikoisen seljan Tervahuvilan pihassa. Pensaasta vietiin lisäysmateriaalia Viikkiin, ja siten tästä keltaterttuseljasta tuli Suomessa lisärtyjen keltaterttuseljojen kantaäiti. Mistä keltaterttuselja on alun perin tullut Th. Renvallin puutarhaan on hämärän peitossa.

Tämä seljapensas oli Rea Renvallin silmäterä. Vielä poismuuttonsa jälkeen v. 2004 hän kantoi kirjeessään huolta sen hyvinvoinnista: ”*Samalla katsoin Harjulaan päin. /.../ ihmetytti edelleen. Mitä on tapahtunut keltaiselle pensaalle? Sehän on aivan nysä. Se joka komeudessaan näkyi kauas. Joku syy pitää löytyä. Viikin koetilan miehet tutkivat sen. Se on harvinainen kun siitä puuttuu lehtivihreä.*”

Keltaterttuseljaa on ehdotettu Tervapääskyn historiallisen puutarhan tunnuskasviksi. Tunnuskasvi-status myöntää Maatalouden tutkimuskeskuksen Suomen kansallinen geenivaraohjelma.



Koirankieli

Keltaterttuselja



LOPUKSI

Puutarha on usein aikansa luomus muutikasveineen ja -trendeineen. Rea Renvallin mielestä *vanhalla talolla pitää olla vanha puutarha*. Samoin kuin vanha talo on valmis, on myös sen puutarha omalla tavallaan täydellinen kasvivalikoimineen kaikkineen. Hoidon avulla sieltä voidaan nostaa ja valikoida esille niitä lajeja, jotka tarvitsevat enemmän hoitoa. Samoin voidaan raivata niitä, jotka tahtovat vallata jatkuvasti lisää tilaa. Kasvimateriaaliahan vanhassa pihassa yleensä riittää yli oman tarpeen. Vuosikymmenten ellei vuosisatojen kuluessa syntynyt kasvipankki on varanto, jota ei nykyajan puutarhamyymälästä voi ostaa. Vanhat kasvikkannat ovat ajan kuluessa sopeutuneet ympäristöönsä. Ne ovat siten yleensä kestäviä ja helppohoitoisia.

Vanha puutarha voi yllättää ja viedä mennessään. Sen omistaja voi sukeltaa syvällä kasvien maailmaan. Onnellinen kuka sellaisen saa huolehtiaksaan.

LÄHTEET

Turun maakunta-arkisto:

Thorsten Renvallin arkisto

Arkkipiispa T.T. Renvallin arkisto

Kirjallisuus:

Alanko, Pentti & Pirkko Kahila (1994). Ukonhattu ja ahkeraliisa.

Perinteiset koriste- ja hyötykasvit. Tammi.

Elfving, Fredr. (1897). Kulturväxterna i Finland. Acta Societatis pro Fauna et Flora Fennica, XIV, n:o 2.

Haggren Georg (2001). Valkeakosken Rapola talonpoikaiskylästä herraskartanoksi.

Rapola-tutkimuksia 1. Museovirasto.

Jussila Anneli (2002). Sääksmäen kolme maisemaa Valkeakoskella. Rapola-tutkimuksia 2. Museovirasto.

Kääntönen Matti (1990). Valkeakosken Sääksmäen – erityisesti Rapolan – muinaismuistoalueen kasveista. Lutukka 6: 47-50.

Rosberg, J.E. (1898). Sääksmäki socken: utkast till en geografisk sockenbeskrifning.

Geografiska föreningens tidning.

Suulliset tiedonannot

Esko Inkinen 31.12.2012 ja 5.4.2013

Liisa Niinikangas 31.8.2012, 20.12.2012 ja 24.4.2013

Eeva Ruoff. Suomalaisen puutarhataiteen virtauksia 1900-luvulla – luentosarja.

Syyslukukausi 2012. Raaseporin kansalaisopisto.

Painamattomat lähteet

Järventausta Kari. Puutarhakahvila Tervapääskyn pihakasvillisuus. 26.7.2003.